

SKRÓCONY OPIS PRZEDMIOTU ZAMÓWIENIA (SOPZ) NR 1

Miejskie Zakłady Autobusowe Sp. z o.o. z siedzibą w 01-710 Warszawa, ul. Włociańska 52, zwane dalej Zamawiającym, proszą o sporządzenie oferty na wykonanie poniżej wyspecyfikowanych robót budowlanych dla zadania „**Remont pomieszczenia biurowego i magazynu w Hali Obsług Technicznych**” – zgodnie z załączonym Opiskiem Przedmiotu Zamówienia, na terenie siedziby Oddziału Przewozów R1 „Woronicza”, ul. Woronicza 29, 02-640 Warszawa.

DZIAŁ I – ROBOTY W BRANŻY BUDOWLANEJ

1. Skasowanie wykwitów, przebarwień i widocznych zabrudzeń na powierzchni tynków wewnętrznych ścian i sufitów – **40,528 m²**.
2. Przecieranie istniejących tynków wewnętrznych z zeszkrobaniem farby na stropach – **3,50 m²**.
3. Przecieranie istniejących tynków wewnętrznych z zeszkrobaniem farby na ścianach – **2,90 m²**.
4. Naprawa istniejących spękań i zarysowań na ścianach z cegieł – **4,65 m**.
5. Odbicie zmurowanych i odparzonych tynków i uzupełnienie tynków zwykłych wewnętrznych kat. III z zaprawy cementowo-wapiennej na ścianach z cegieł – **1,48 m²**.
6. Zeszkrobanie i zmycie starej farby na powierzchni ścian i sufitów w pomieszczeniach o powierzchni podłogi ponad 5 m² – **146,938 m²**.
7. Przygotowanie powierzchni pod malowanie farbami emulsyjnymi zmywalnymi doborowymi, np. Dulux lub równoważnymi, tynków wewnętrznych ścian i sufitów, z miejscowym pod szpachlowaniem – **142,460 m²**.
8. Gruntowanie podłoża preparatem głęboko penetrującym - powierzchnie poziome i pionowe - powierzchnie ścian, sufitu i ścianki z gips-karton – **173,420 m²**.
9. Dwukrotne malowanie farbami emulsyjnymi zmywalnymi doborowymi lateksowymi, np. Dulux lub równoważnymi, tynków wewnętrznych ścian, sufitów i ścianki z gips-karton wraz z zagruntowaniem. Kolor farby do uzgodnienia z Zamawiającym – **153,980 m²**.
10. Dwukrotne malowanie farbą olejną rur stalowych o średnicy do 50 mm z uprzednim przygotowaniem powierzchni – **24,47 m**.
11. Dwukrotne malowanie farbą olejną rur stalowych i żeliwnych o śr. ponad 50 do 100 mm – **9,50 m**.
12. Dwukrotne malowanie farbą olejną powierzchni metalowych pełnych z miejscowym pod szpachlowaniem jednokrotnym i uprzednim przygotowaniem powierzchni - malowanie farbą olejną progu – **1,378 m²**.
13. Wykucie z muru ościeżnic stalowych o powierzchni ponad 2 m² - wykucie z muru stalowego okna – **3,863 m²**.
14. Zakup, dostawa i montaż okna z PVC wysokoudarowego zewnętrznego o powierzchni ponad 2.0 m². Wymagany współczynnik przenikania ciepła 0,9 W/m²K – **3,863 m²**.
15. Dwukrotne malowanie farbą olejną grzejników rurowo-żebrowych – **20,00 m**.
16. Rozebranie okładziny ściennej z płytek glazury – **27,378 m²**.
17. Przygotowanie powierzchni po skuciu okładziny ściennej z płytek glazury z miejscowym pod szpachlowaniem – **27,378 m²**.
18. Okładziny z płyt gipsowo-kartonowych Rigips grubość 12,5 mm na ścianach na kleju gipsowym – **28,080 m²**.
19. Montaż ścianki działowej z płyt gipsowo-kartonowych impregnowanych Rigips na podwójnych rusztach metalowych dwuwarstwowe z pokryciem obu stron 100 – **16,980 m²**.
20. Wykonanie oczepu wzmacniającego ścianę z płyt gips-karton o grubości 100 mm na całej jej długości – **5,66 m**.
21. Wypełnienie ściany z gips-karton płytami z wełny skalnej grubości 100 mm, np. płytami z wełny skalnej Rockwool Superrock lub innej równoważnej – **15,180 m²**.

22. Gładzie gipsowe gr. 3 mm jednowarstwowe na ścianach na podłożu z płyt gipsowych i na powierzchni tynków – **143,535 m²**.
23. Wycięcie w ścianie działowej z płyt gipsowo - kartonowych - otworu na drzwi o wymiarach 0,90x2,00 m z zamontowaniem profili ościeżnicowych – **1,800 m²**.
24. Zakup, dostawa i montaż w ścianie z gips-karton drzwi pełnych z kształtowników z wysokoudarowego PVC 0,80*2,00 m. Drzwi z PVC wyposażone w klamkę i wkładkę yale – **1,600 m²**.
25. Zakup, dostawa i montaż wykładziny podłogowej wraz z listwami cokołowymi. Wykładzina podłogowa o zwiększonej odporności na ścieranie, np. z PVC heterogeniczna lub inna równoważna – **49,695 m²**.
26. Wykucie z muru krat okiennych o powierzchni ponad 2 m² – **3,863 m²**.
27. Demontaż Verticale w oknie – **3,040 m²**.
28. Montaż rolet na szybowych wyposażonych w kasetę, z materiału z prowadnicami na okna od wewnątrz. Montaż rolet na szybowych na okna i naświetla od wewnątrz pomieszczenia. Kolor materiału, np. z poliestru lub równoważnego, do uzgodnienia z Zamawiającym – **3,863 m²**.
29. Remont parapetu wewnętrznego - roboty przygotowawcze - oczyszczenie parapetu z zeszkobaniem starej farby i zagruntowaniem – **0,825 m²**.
30. Zakup, dostawa i montaż parapetu okiennego z konglomeratu grubości 3 cm – **0,941 m²**.
31. Sufit podwieszony o konstrukcji metalowej z wypełnieniem płytami z włókien mineralnych z zastosowaniem profili poprzecznych o dług. 60 cm – **49,695 m²**.
32. Licowanie ścian o pow. do 5 m² płytkami z gresu na zaprawie klejowej - obłożenie ściany przy zlewozmywaku płytkami z gresu – **1,400 m²**.
33. Wykonanie lamperii - roboty przygotowawcze - gruntowanie przygotowanych powierzchni preparatem głęboko penetrującym - powierzchnie pionowe – **45,640 m²**.
34. Wykonanie lamperii - roboty przygotowawcze - dwukrotne malowanie farbą emulsyjną akrylową z zagruntowaniem tynków wewnętrznych ścian z dwukrotnym szpachlowaniem – **45,640 m²**.
35. Wykonanie lamperii - dwukrotne malowanie przygotowanej powierzchni lakierem – **45,640 m²**.
36. Wywiezienie gruzu spryzmowanego samochodami samowyladowczymi na odległość do 14 km wraz ze składowaniem i utylizacją odpadów – **0,214 m³**.

DZIAŁ II - RENOWACJA NAWIERZCHNI PODŁOGOWEJ Z MASY LASTRYKOWEJ

37. Renowacja - nawierzchni podłogowej z masy lastrykowej - czyszczenie powierzchni lastryko z plam i zabrudzeń z miejscowym uzupełnieniem ubytków masami naprawczymi lub np. żywicami – **49,695 m²**.
38. Renowacja nawierzchni podłogowej z masy lastrykowej - szlifowanie mechanicznie powierzchni lastryko tarczami diamentowymi powierzchni lastryko z eliminacją rys, zadrapań i drobnych miejscowych nierówności – **49,695 m²**.
39. Zagruntowanie podkładu, np. gruntem szczepnym – **49,695 m²**.
40. Warstwy niwelujące-wyrównawcze cementowe grubości 2 mm zatarte na gładko – **49,695 m²**.
41. Warstwy wyrównawcze i wygładzające - pogrubienie warstwy o 1 mm. Krotność 3 – **49,695 m²**.

DZIAŁ III – DZIAŁ III - MONTAŻ RUSZTOWAŃ

42. Montaż rusztowania ramowego warszawskiego jednokolumnowego wysokość do 4 m – **1szt.**
43. Przesuwanie rusztowań jednokolumnowych o wymiarach zewn. 1,62x1,62 m – **128 razy przestawienie kolumny.**

DZIAŁ IV – ROBOTY W BRANŻY ELEKTRYCZNEJ

44. Demontaż istniejącej instalacji elektrycznej oświetlenia ogólnego, dotyczy wydzielonego pomieszczenia biurowego i magazynu – **2 kpl.**
45. Wykonanie obwodu oświetlenia ogólnego 230V AC 3 x 1,5 mm² - natynkowo w korytkach, zabezpieczonego wyłącznikiem nadmiarowo prądowym i wyłącznikiem różnicowoprądowym, dotyczy wydzielonego pomieszczenia biurowego – **2 kpl.**
46. Zakup, dostawa i montaż opraw oświetleniowych sufitowych Philips RC132V W60L60 WIA 1XLED43S/840 OC, 34,5 W, 4300 lm, 124,6 lm/W lub innych równoważnych. Wysokość montażu przyjęto 2,70 m. Dotyczy wydzielonego pomieszczenia biurowego – **8 szt.**
47. Wykonanie obwodu gniazd 230V 3 x 2,5 mm², zabezpieczonych wyłącznikiem nadmiarowo prądowym i wyłącznikiem różnicowoprądowym. Dotyczy wydzielonego pomieszczenia biurowego – **2 kpl.**
48. Zakup i montaż podwójnych gniazd 230V AC. Dotyczy wydzielonego pomieszczenia biurowego – **2 kpl.**
49. Zakup, dostawa i montaż włącznika oświetleniowego 2 rzędowego. Dotyczy wydzielonego pomieszczenia biurowego – **1 szt.**
50. Wykonanie obwodu oświetlenia ogólnego 230V 3 x 1,5 mm² - natynkowo w korytkach, zabezpieczonego wyłącznikiem nadmiarowo prądowym i wyłącznikiem różnicowoprądowym, dotyczy wydzielonego pomieszczenia magazynu – **1 kpl.**
51. Zakup, dostawa i montaż opraw oświetleniowych sufitowych Ledvance Damp Proof Led 1500 55W, 6400 lm, 116,4 lm/W lub innych równoważnych. Wysokość montażu przyjęto na wysokości 4,00 m. Dotyczy wydzielonego pomieszczenia magazynu – **4 szt.**
52. Zakup, dostawa i montaż włącznika oświetleniowego dwurzędowego. Dotyczy wydzielonego pomieszczenia magazynu – **1 szt.**
53. Demontaż istniejącego żurawika wraz z instalacją zasilającą w pomieszczeniu magazynu – **1 kpl.**
54. Demontaż starego korytka, osadzonego na ścianie, przebiegającego przez wydzielone pomieszczenie biurowe i magazynowe. Zakup, dostawa i montaż nowego korytka dla ułożenia nowych przewodów elektrycznych instalacji oświetlenia ogólnego i obwodów 230V AC – **1 kpl.**
55. Wykonanie pomiarów instalacji elektrycznej do dokumentacji powykonawczej – **1 kpl.**

DZIAŁ V - ROBOTY W BRANŻY SANITARNEJ (Dotyczy wydzielonego pomieszczenia biurowego)

56. Zakup, dostawa i obsadzenie anemostatów wywiewnych w suficie podwieszanym. Dotyczy wydzielonego pomieszczenia biurowego – **4 szt.**
57. Zakup, dostawa i montaż w gotowym otworze w ścianie zewnętrznej murowanej klapy zwrotnej - montaż przepustnicy zwrotnej wywiewnej o średnicy fi do 250 mm. Montaż przepustnicy w gotowym otworze wraz z ociepleniem wełną mineralną i miejscowym uzupełnieniem tynku – **1 szt.**
58. Zakup, dostawa i montaż w oknie z PVC nawiewnika ciśnieniowego. Wydajność 24 m³ 10 Pa, odporność na przenikanie wody opadowej 300 Pa, korpus z aluminium, napęd z tworzywa, np. nawiewnik typu Ventair II TRDn lub inny równoważny – **2 szt.**
59. Demontaż umywalki porcelanowej z syfonem „50” – **1 szt.**
60. Zakup, dostawa i montaż zlewozmywaka kuchennego stalowego jednokomorowego z ociekaczem. Typ zlewozmywaka uzgodniony z Zamawiającym – **1 szt.**
61. Zakup, dostawa i montaż szafki pod zlewozmywak – **1 szt.**

62. Montaż kolanka odpływowego z syfonem do zlewozmywaka stalowego z ociekaczem – 1 szt.
63. Wykonanie odpływu ze zlewozmywaka do istniejącej instalacji kanalizacji sanitarnej kolankami i rurą, np. z PVC-U – 1 kpl.
64. Zakup i montaż baterii umywalkowej stojącej, np. mosiężnej standardowej śr. 15 mm lub innej równoważnej, z podłączeniem do instalacji z.w. i c.w. – 1 kpl.
65. Ostrożny demontaż grzejnika typu Favier przeznaczonego do ponownego montażu – 4 szt.
66. Płukanie zdemontowanych grzejników typu Favier preparatem DS-50 lub innym równoważnym. Krotność 2 – 20,00 m.
67. Montaż grzejników Favier z wcześniejszego demontażu - przyłączenie do istniejącej instalacji c.o. – 4 szt.
68. Zakup, dostawa i montaż zaworów grzejnikowych termostatycznych, na zasileniu, np. fi 3/4' – 1 szt.
69. Zakup, dostawa i montaż głowicy termostatycznej na wkładce termostatycznej zaworów – 1 szt.
70. Zakup, dostawa i montaż zaworów grzejnikowych odcinających powrotnych, np. fi 3/4' na powrocie – 1 szt.
71. Uzupełnienie ocieplenia rury stalowej poziomu c.o. – 3,60 m.

DZIAŁ VI - REMONT POKRYCIA DACHOWEGO NADBUDÓWKI

72. Remont pokrycia dachu - wykonanie impregnacji istniejącego pokrycia dachu z papy termozgrzewalnej - wykonanie na zimno impregnacji z gruntu bitumicznego, np. Nexler BITFLEX PRIMER lub innego równoważnego - jedna warstwa – 16,00 m².
73. Remont pokrycia dachu - pokrycie 2 warstwami papy termozgrzewalnej powierzchni dachu betonowego, z wywinięciem na ścianę kominową. Na spód papa termozgrzewalna podkładowa gr. 4 mm na osnowie z włókniny poliestrowej o gramaturze 250 g/m², modyfikowana SBS lub inna równoważna. Na wierzch jedna warstwa papy nawierzchniowej gr. 5,2 mm na osnowie z włókniny poliestrowej o gramaturze 250g/m², modyfikowana SBS lub inna równoważna – 16,00 m².
74. Dwukrotne uszczelnienie zgrzewów pionowych i poziomych papy termozgrzewalnej emulsją asfaltową na zimno – 16,00 m.
75. Demontaż istniejących i montaż nowych rynien półokrągłych z blachy budowlanej ocynkowanej – 16,00 m.
76. Uzupełnienie rur spustowych okrągłych w odcinkach ponad 1.0 m z blachy ocynkowanej o średnicy 10 cm z kolankiem odpływowym – 2,50 m.
77. Uszczelnienie obróbek blacharskich okapowych i cokołowych, np. uszczelniaczem dekarskim kauczukowym lub innym równoważnym – 32,00 m.
78. Wywieżenie odpadów samochodami samowyladowczymi na odległość do 14 km wraz ze składowaniem i utylizacją – 0,08 m³.

DZIAŁ VII - WYMIANA DRZWI WEWNĘTRZNYCH W BUDYNKU ADMINISTRACYJNYM

79. Wykucie z muru ościeżnic drewnianych o powierzchni do 2 m² – 3 szt.
80. Zakup, dostawa i montaż 3 sztuk drzwi dźwiękoszczelnych (akustycznych 42 dB) o wymiarach 0,80 x 2,00 m, np. Porta Akustyczne 42 dB lub inne równoważne z miejscową naprawą tynków i malowaniem farbą akrylową zmywalną i szorowalną. Kolor okleiny do uzgodnienia z Zamawiającym – 4,800 m².
81. Wywieżenie odpadów samochodami samowyladowczymi na odległość do 14 km wraz ze składowaniem i utylizacją odpadów – 0,360 m³.

UWAGI OGÓLNE

Zamawiający zaplanował remont pomieszczenia biurowego i magazynowego w Hali Obsług Technicznych w Oddziale Przewozów R1 „Woronicza”. Zamawiający zamieścił dokumentację fotograficzną w postaci 23 sztuk zdjęć w celu umożliwienia Wykonawcom złożenia oferty. Zamawiający informuje, że wszystkie zaplanowane przez Zamawiającego roboty budowlane muszą być wykonane z wymaganą starannością i zgodnie z wiedzą techniczną i obowiązującymi normami, przepisami przeciwpożarowymi, przepisami bezpieczeństwa i higieny pracy oraz zgodnie z wyznaczonym przez Zamawiającego terminem wykonania tych robót.



Zdjęcie nr 1 – ogólny widok Hali Obsług Technicznych w Oddziale Przewozów R1 „Woronicza”, gdzie Zamawiający zaplanował prace remontowe w pomieszczeniu biurowym i magazynowym.



Zdjęcie nr 2 – widok ogólny pomieszczenia biurowego. Widoczne zabrudzenia ścian i brak estetyki.



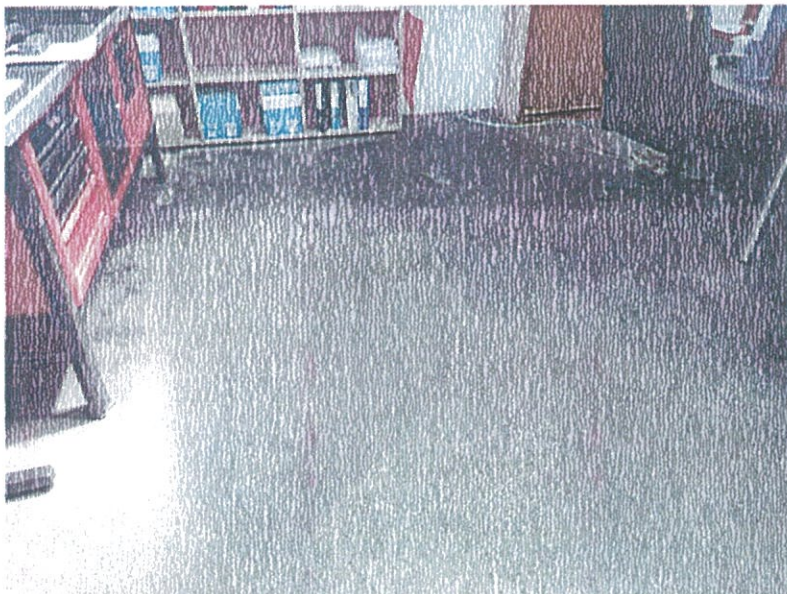
Zdjęcie nr 3 – fragment rury stalowej poziomu c.o. – zaplanowano wykonanie ocieplenia odkrytej części rury instalacji c.o.



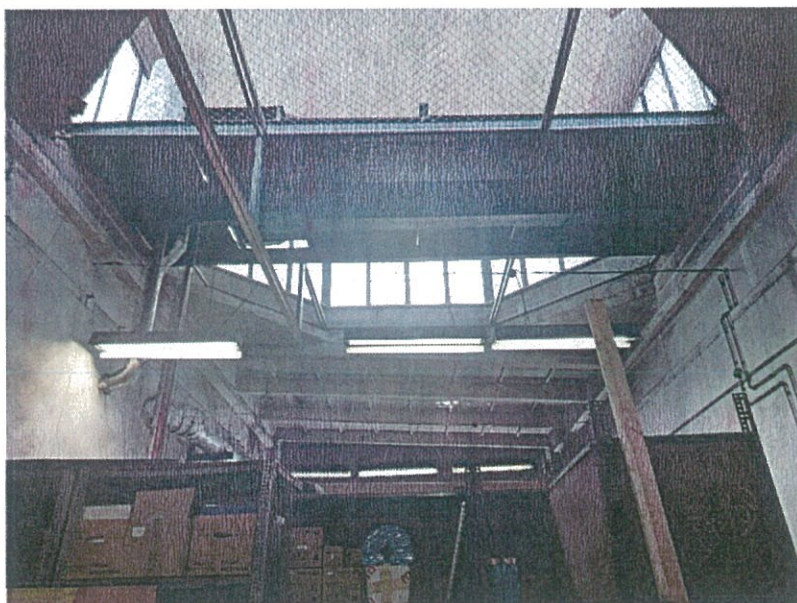
Zdjęcie nr 4 – widok grzejników rurowo-żebrowych i poziomu instalacji c.o.



Zdjęcie nr 5 – ogólny widok hali przeznaczonej na pomieszczenie biurowe.



Zdjęcie nr 6 – widok nawierzchni z lastryko w pomieszczeniu biurowym, przeznaczonej do renowacji i pokrycia wykładziną podłogową.



Zdjęcie nr 7 – świetliki doświetlające pomieszczenie biurowe i magazynowe.



Zdjęcie nr 8 – stalowe okno przeznaczone do wykucia, istniejące verticale do demontażu w pomieszczeniu biurowym.
Miejskie Zakłady Autobusowe Sp. z o.o., 01-710 Warszawa, ul. Włociańska 52



Zdjęcie nr 9 – stalowy próg przeznaczony do malowania w pomieszczeniu biurowym.



Zdjęcie nr 10 - stalowy próg przeznaczony do malowania w pomieszczeniu biurowym.



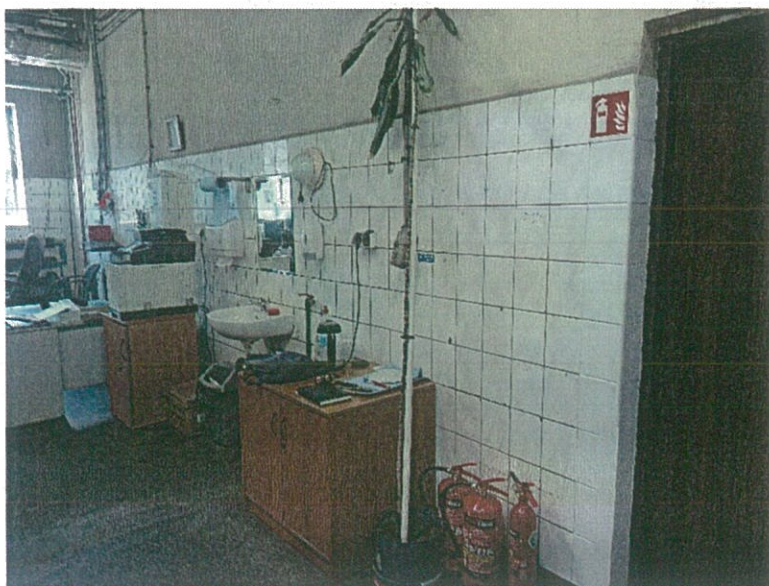
Zdjęcie nr 11 – oprawy oświetleniowe przeznaczone do wymiany na nowe w pomieszczeniu magazynowym.



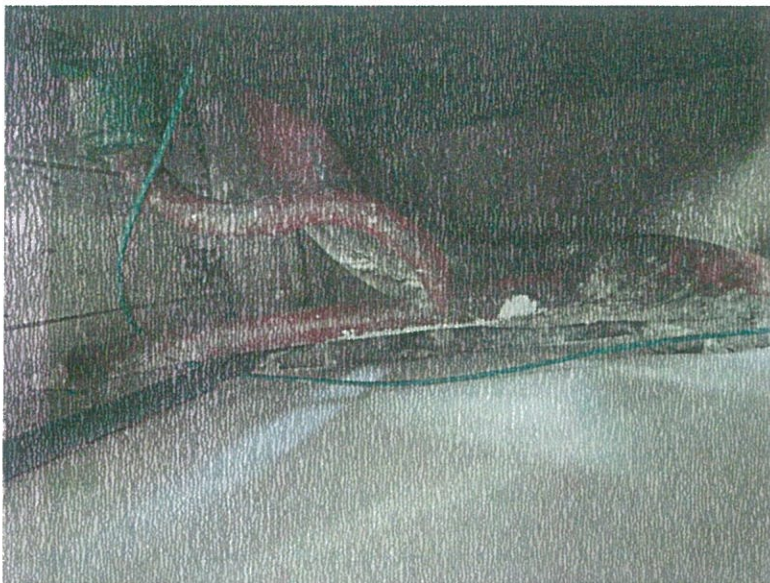
Zdjęcie nr 12 – wejście z hali do pomieszczenia biurowego i magazynowego, przeznaczonego do remontu.



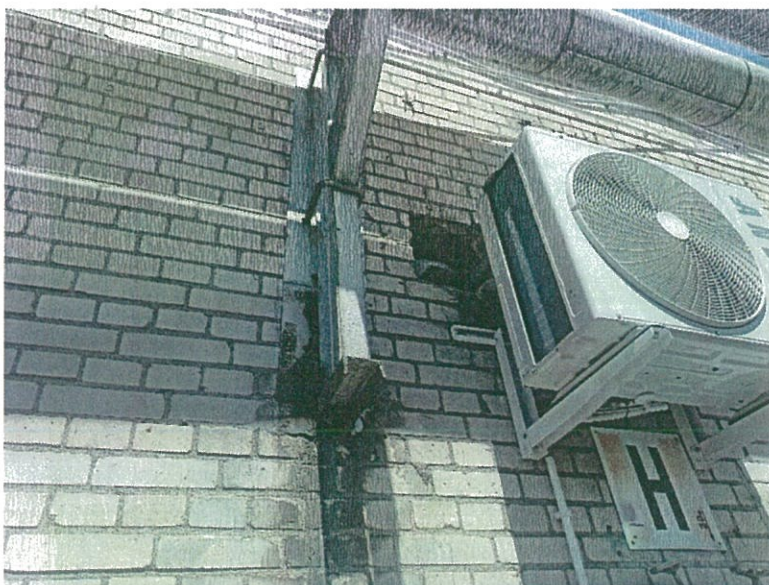
Zdjęcie nr 13 – umywalka przeznaczona do demontażu – zaplanowano zainstalowanie nowego stalowego zlewozmywaka jednokomorowego osadzonego na szafce pod zlewozmywakowej. Należy obłożyć zlewozmywak na ścianie ochronnymi płytkami z gresu.



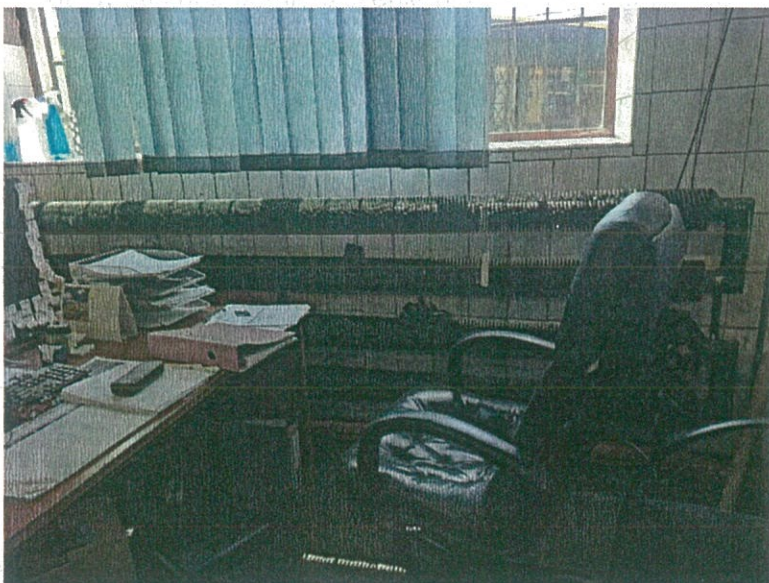
Zdjęcie nr 14 – okładzina ścienna z płytek glazury przeznaczona do wykucia i pokrycia ścian płytami gips-karton.



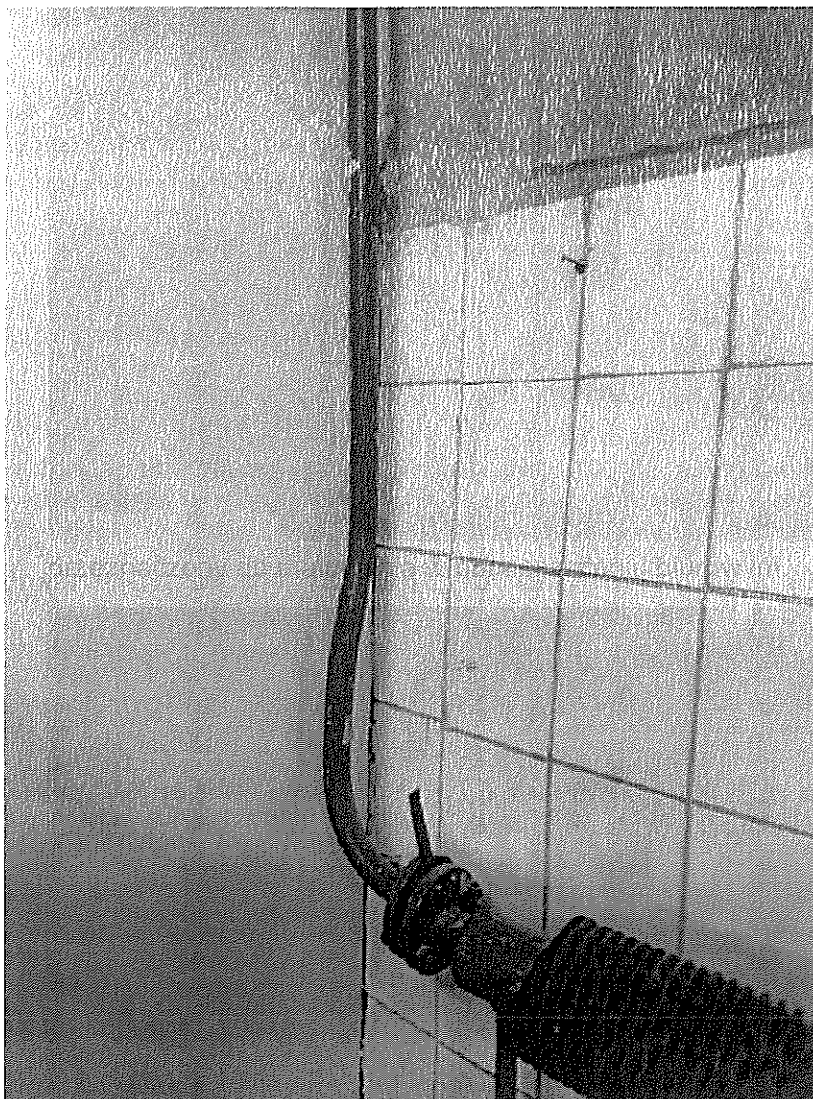
Zdjęcie nr 15 – rury stalowe odwodnienia grzejników rurowo-żebrowych.



Zdjęcie nr 16 – przebicie w ścianie elewacyjnej przeznaczone do zamontowania przepustnicy zwrotnej wywiewnej wraz z wykonaniem ocieplenia z wełny skalnej i miejscową naprawą tynków.



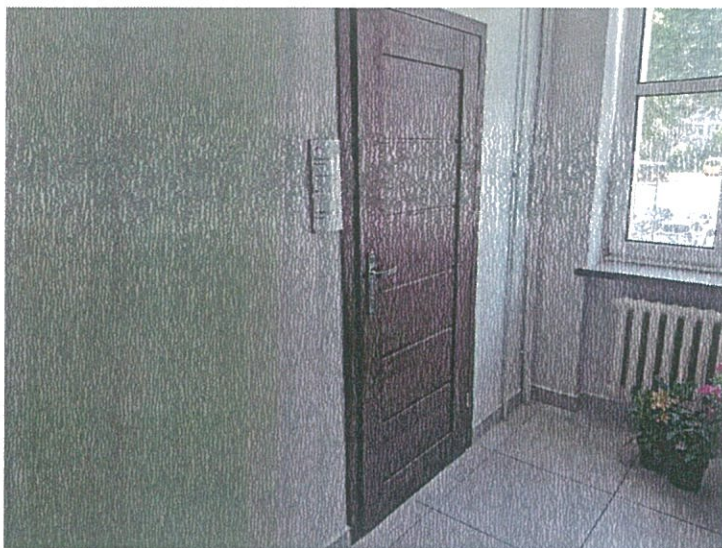
Zdjęcie nr 17 – widok stalowego okna i grzejników rurowo-żebrowych w pomieszczeniu biurowym. Okno do wymiany na nowe z PVC wysokoudarowego w kolorze białym.



Zdjęcie nr 18 – zasilenie grzejników rurowo-żebrowych w pomieszczeniu biurowym, płytki z glazury do wykucia.



Zdjęcie nr 19 – istniejące drzwi w korytarzu Budynku Administracyjnego przeznaczone do wykucia. Należy zamontować w to miejsce drzwi akustyczne 42 dB. Zamawiający zaplanował wymianę trojga drzwi na drzwi dźwiękochłonne.



Zdjęcie nr 20 – istniejące drzwi w korytarzu Budynku Administracyjnego przeznaczone do wykucia. Należy zamontować w to miejsce drzwi akustyczne 42 dB. Zamawiający zaplanował wymianę trojga drzwi na drzwi dźwiękochłonne.



Zdjęcie nr 21 – istniejące drzwi w korytarzu Budynku Administracyjnego przeznaczone do wykucia. Należy zamontować w to miejsce drzwi akustyczne 42 dB. Zamawiający zaplanował wymianę trojga drzwi na drzwi dźwiękochłonne.



Zdjęcie nr 22 – widoczny czynny zaciek w dachu nadbudówki.



Zdjęcie nr 23 – istniejąca rozdzielnicza elektryczna w Hali Obsług Technicznych, skąd zasilane w energię elektryczną jest zaplanowane do remontu pomieszczenie biurowe i magazynowe.

Wydział Infrastruktury i Inwestycji
Inspektor

Waldemar Kamiński
Uprawnienia bud, St-549/81